



67561B 01/17 (JRK)
© 2017 OJ Electronics A/S



Hurtigveiledning

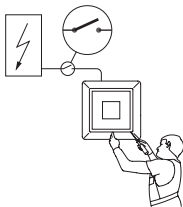
Termostat MTC3-1991
Norsk

INNHold

1	Innhold i esken	2
2	Illustrasjonene.....	3
3	Viktige sikkerhetsinstrukser	5
4	Plassering av termostat.....	6
5	Montering av føler	6
6	Avskillelse av termostat.....	6
6a	Montering av termostat	7
6b	Tilkoblinger.....	7
7	Bruk av termostaten.....	8
7a	Menystruktur	9
7b	Forklaring av følerbruk.....	10
7c	Barnesikring.....	10
7d	Feilkoder.....	11
8	Tekniske spesifikasjoner.....	12

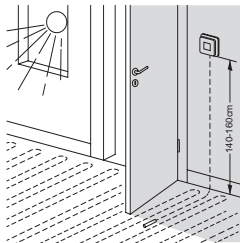
1 INNHold I ESKEN

- Termostat
- Gulvføler
- Blinddæksel
- Hurtigveiledning



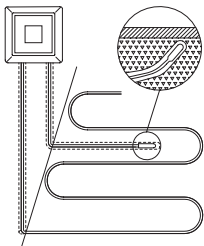
BR1033A02A

FIG. 1



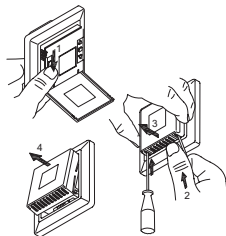
BR1033A04A

FIG. 2



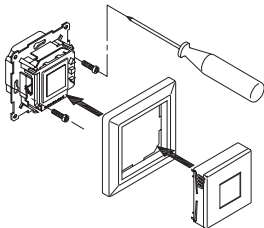
BR1033A05A

FIG. 3



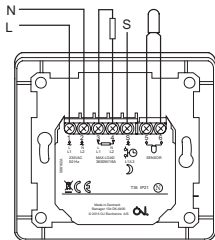
BR1033A03A2

FIG. 4



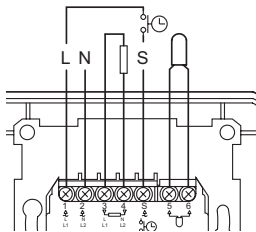
BR1033A07B

FIG. 5



R1033A06C

FIG. 6



BR1033A13

FIG. 7

3 VIKTIGE SIKKERHETSINSTRUKSER FIG.1

Advarsel:

- For å unngå elektrisk støt må strømtilførselen til varmesystemet kobles ut ved hovedtavlen før det utføres arbeid av noe slag på denne termostaten og tilknyttede komponenter.
- Vern mot støt må sikres ved korrekt installasjon. Kravene i klasse II er oppfylt ved korrekt montering (forsterket isolasjon).
- Installasjonen må utføres av kvalifisert personell i samsvar med gjeldende bestemmelser (hvor dette er påkrevd iht. lovgivningen).
- Installasjonen må være i samsvar med nasjonale og/eller lokale installasjonsregler.

Forsiktig:

- Hvis ikke denne bruksanvisningen følges, vil produsenten ikke ha noe ansvar.
- Enhver endring eller modifisering av denne termostaten opphever produsentens ansvar.
- Maksimum produktlevetid oppnås hvis produktet ikke blir slått av, men innstilles på lavest mulig nivå/frostsikring når det ikke er behov for varme.

Merk:

- Språket i originaldokumentasjonen er engelsk. Andre språkversjoner er oversettelser av originaldokumentasjonen.
- OJ Electronics kan ikke gjøres ansvarlig for eventuelle feil i dokumentasjonen. OJ Electronics forbeholder seg retten til endringer uten forutgående beskjed om dette.

4 Plassering av termostat FIG. 2

- Termostaten skal monteres på vegg ca. 140 -160cm over gulv og slik at luften kan sirkulere fritt omkring den. Unngå trekk og direkte sollys eller andre varmekilder.

5 MONTERING AV FØLER FIG. 3

- Monter kabel og føler i ett ikkeledende rør i gulvet.
- Rørenden må forsegles, og rør plasseres så høyt som mulig i betongdekket.
- Gulvføleren må plasseres midt mellom varmekablene.
- Følerkabel kan forlenges med ekstra 230 V tolederkabel (maks. følerforlengelse, se Tekniske Spesifikasjoner).
- De to ledningene fra føleren til termostaten må holdes atskilt fra høyspenningsledninger/-kabler. Plasser følerkabelen i egen rør eller atskill den fra strømkablene på annen måte. Bruk aldri to ubrukte ledere i en flerlederkabel.

6 AVSKILLELSE AV TERMOSTAT FIG. 4

- Stikk en liten skrutrekker i hullet til høyre i bunnen av termostaten.
- Trekk skrutrekkeren mot deg mens du forsiktig presser tommelen mot rammen.
- Stikk den lille skrutrekkeren i hullet til venstre i bunnen av termostaten.
- Trekk skrutrekkeren mot deg mens du forsiktig presser tommelen mot rammen.
- Når undersiden av fronten er løs, kan du trekke fronten forsiktig av underlaget.

6a MONTERING AV TERMOSTAT FIG. 5

- Monter termostaten i veggboxen.
- Monter rammen, og trykk forsiktig dekslet på termostaten - først på den øvre delen av termostaten og så på den nedre delen av termostaten.
- Kontroller at både skyveknappen på dekslet og AV/PÅ-knappen i termostaten er i nedre stilling.
- Klikk dekslet på plass med et lett, jevnt trykk. Advarsel! Ikke trykk på selve displayet.
- IKKE PRØV å åpne termostaten.

6b TILKOBLINGER FIG. 6 + FIG. 7

Kontroller at kabler fra strømmettet og til forbruchsstedene er koblet som vist på tegningen.

Terminal 1: fase: (L / L1)

Terminal 2: Null: (N / L2)

Terminal 3: Belastning: (L / L1) kun ohmsk belastning

Terminal 4: Belastning: (N / L2) kun ohmsk belastning

Terminal S: Nattsening* (hel bølge) / frostsikring* (halvbølge)

Terminal 5: Føler (ingen polaritet)

Terminal 6: Føler (ingen polaritet)

* Aktiveres via 230 V signal fra terminal 1, muligens gjennom et eksternt ur/timer, koplet til terminal S. (FIG. 7)

7 BRUK AV TERMOSTATEN

- Åpne lokket foran på termostaten (vipp ned), skyv PÅ/AV-bryteren fra "O" til "I".
- Bruk knappen i midten for å tilgå menyen og akseptere valgene.
- Bruk pil opp/ned til å rulle ned gjennom menyen og velge mellom ulike alternativer i undermenyene.

Du kan finne hele bruksanvisningen ved å skanne QR-koden eller skrive URL-en i en nettleser: <http://www.micro-matic.no/mtc3-bruksanvisning>



7a MENYSTRUKTUR - Les bruksanvisningen for detaljerte beskrivelser.

Meny	Innstillingsmuligheter	Fabrikkinnstilling
RPP (APP)	APP: A; F; C; AF; AE	*Se 7b A**
SCA (SCA)	SChI: SCLo - 40,0 °C SCLo: 0,0 °C - SChI	40 °C 0 °C
Li (Li)	LiHi: LiLo - 40 °C LiLo: 0 °C - LiHi	28 °C 15 °C
tP (tP)	FLo: Faktisk målt temperatur ro: Faktisk målt temperatur	Visning Visning
LCd (LCd)	SCA: C; nu diS: SP; tP	C SP
Adj (Adj)	Målt temperatur +/- 10 °C	0,0 °C
nSb (nSb)	2,0 °C - 8,0 °C	5,0 °C
dEF (dEF)	5,0 - 10,0 °C	8,0 °C
PwM (PWM)	oFF; AUt	Aut
	oFF:	diF: 0,3-10,0 0,4
	AUt:	CYHi: 10-60 CYLo: 10-30 30 15
PLi (PLi)	0-30 min.	0 min.
tIME (Time)	ModE: oFF; 5;2; 6;1; 7;0; 0;7 dAY: Non; tuE; UEd; thu; Fri; SAT; Sun hour: 0-23 Min: 0-59	oFF Ingen Ingen Ingen
SW (SW)	Ingen	Visning
dOnE (Done)	Lagre innstillinger, og gå ut av meny	Ingen

** F velges automatisk hvis det er montert en gulvfølger

7b FORKLARING AV FØLERBRUK

A	Romføler styrer varmesystemet
F	Gulvføler styrer varmesystemet
C	Regulator (føler brukes ikke)
AF	Romføler styrer varmesystemet, gulvføleren begrenser gulvtemperaturen
AE	Ekstern romføler (koblet til gulvfølerklemmene)

7c BARNESIKRING

Barnesikring kan aktiveres direkte hvis termostaten ikke er aktiv eller bakgrunnsbelysning er aktivert, men aldri inne fra menyen.

- Aktiver barnesikringen ved å holde øvre og nedre knapp inne samtidig til hengelås-ikonen blir vist i displayet.
- Hengelås-ikonen viser at barnesikringen er aktiv.
- Deaktiver barnesikringen ved å holde øvre og nedre knapp inne samtidig til hengelås-ikonen forsvinner i displayet.

7d FEILKODER

E0: Intern feil. Oppvarming er slått av.

E1: Feil i innbygd føler.

Følerbruk er endret til C (regulator).

E2: Feil på ekstern, kabeltilkoblet gulvføler eller feil i kabeltilkoblet romføler.
(Føler er enten skadet, kortsluttet eller utkoblet).

Følerbruk er endret til C (regulator)

Hvis AF blir brukt, blir Følerbruk endret til A (intern romføler).

E5: Intern overoppheting.

Intern overoppheting. Hvis feilen E5 fortsetter, kontakt din montør.

Miljø og resirkulering

Vern miljøet ved å avhende emballasjen i samsvar med regelverket for avfallsbehandling på stedet.

Gjenbruk av foreldet utstyr



Utstyr som inneholder elektriske komponenter, må ikke kastes sammen med husholdningsavfall. Det må samles inn separat sammen med elektrisk og elektronisk avfall i samsvar med gjeldende lokalt regelverk.

8 TEKNISKE SPESIFIKASJONER

Forurensningsgrad.....	2
Programvareklasse	A
Innebygd overbelastningsbryter.....	2-polet, 16 A
Kapslingsklasse.....	IP 21
Overspenningskategori	III
Nominell impulsspenning	4 kV
Temperatur for kuletrykkprøve TB.....	125 °C
Spenning	230 V AC \pm 10 %, 50 Hz
Maks. sikringsstørrelse.....	16 A
Utgang.....	Maks. 16 A
Utgangsrelé.....	Sluttekontakt – SPST – NO
Belastning på utgang	Ohmsk belastning 16 A Induktiv belastning 1 A
Ledningsdimensjon, klemme.....	1,5-2,5 mm ²
Monteringsmetode	Plan innbygning
Mål.....	84 mm x 84 mm
Innbygningsdybde.....	20 mm
Følertype.....	NTC 12 k Ω @ 25 °C
Maks. følerforlengelse (230 V kabel)	10 m
Temperaturområde	+0/+40 °C
Reguleringsprinsipp.....	PÅ/AV
Formål med styring.....	Termostat for elektrisk gulvvarme
Konstruksjon av styring.....	PWM/PI
Type av handling.....	1.B
Standby-strøm.....	< 0,5 W
Display.....	Segment

OJ Electronics A/S erklærer herved at produktet samsvarer med følgende

Europaparlamentsdirektiver:

LVD - lavspenningsdirektivet

EMC - elektromagnetisk kompatibilitet

RoHS - begrensning av bruk av visse farlige stoffer

WEEE - kassering av elektriske og elektroniske produkter

Benyttede standarder:

CE: EN 60730-1, EN 60730-2-9

Nemko: EN 60730-1, EN 60730-2-9

Denne termostaten kan brukes som kontroller for elektrisk romoppvarming i henhold til EN50559.





Micro Matic Norge AS

Postboks 264, Nye Vakåsvei 28, N - 1379 Nesbru

Tlf.: (+47) 66 77 57 50 Faks: (+47) 66 77 57 90

firmapost@micro-matic.no · www.micro-matic.no



® Varemerket er et registrert varemerke tilhørende OJ Electronics A/S · © 2017 OJ Electronics A/S