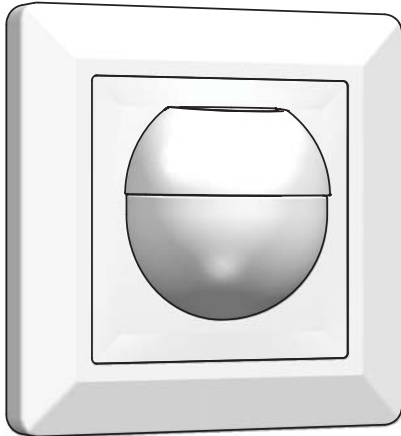


Brukerveiledning

N

Bevægelsesmelder 180°, 41-204



Bruksområde

Bevægelsesmelderen 180° 41-204 brukes til styring av innendørs belysning.

Bevægelsesmelderen er særlig egnet for følgende områder:

- Kopirom
- Arkivrom
- Lagerrom
- Gangarealer
- Tekjøkken

Funksjon

Bevægelsesmelderen har integrert lysføler som sikrer at belysningen tennes når det registreres bevegelse og innfall dagslys er under innstilt nivå.

Belysningen er tent så lenge det registreres bevegelse, og etterløpstiden sikrer at lyset ikke slukkes før valgt tid er utløpt etter siste bevegelse.

Bevægelsesmeldere har også innebygget bryter som gir mulighet for manuell tenning av lyset i en periode på 4 timer, uavhengig av bevegelse og innfall av dagslys.

LED vil indikere 4 timers drift, **Fig 1**.

Belysningen kan slukkes igjen ved nytt trykk på bryteren.

Bevægelsesmelderen vil, etter utløpet av de 4 timene eller etter annullering av 4 timers perioden (andre trykk på bryteren), returnere til automatikk. Den vil være blokkert i 10 sek, men deretter tenne og slukke lyset i henhold til bevegelse og dagslysinfall.

Ønsker man å slukke lyset når man forlater lokalet, trykker man 2 ganger på den innebygde bryteren. (bevægelsesmelderen vil nå være blokkert i 10 sekunder for deretter å fungere i henhold til innstilte verdier neste gang man kommer inn i lokalet.) Denne funksjonen benyttes hvis man ikke ønsker å la lyset stå på i den innstilte etterløpstiden.

Bevægelsesmelderen kan også tilkobles en ekstern bryter (M/S inngangen) som kan tenne lyset, så lenge dagslysinnfallet er under innstilt nivå. Belysningen vil nå være tent i den innstilte etterløpstiden etter siste registrerte bevegelse.

Installasjon

Plassering:

Bevægelsesmelderen er beregnet til veggmontering i en høyde fra 0,8 m til 1,2 m. Dekningsområdet er 9 m i 180°, **Fig. 2**.

Vær oppmerksom på at bevægelsesmelderen er mest følsom på tvers av dekningsområdet. **Fig. 3**.

Vi anbefaler ikke å montere bevægelsesmelderen slik at den utsettes for direkte sollys, luftstrøm fra klimaanlegg/radiator m.m. Dette kan føre til feilregistrering. **Fig. 4**.

Montering:

Bevægelsesmelderen er beregnet for montering i en standard koblingsboks.

Se tilkoblingsdiagram **Fig. 5A**.

Det eksterne trykket tilkoblet mellom L (fase) og klemmen M/S (på bevægelsesmelderen).

Når trykket aktiveres og dagslysnivået (lux-niv) er under innstilt nivå, slås belysningen på og forblir tent inntil utkoblingsforsinkelsen er utløpt. Bevægelsesmelderen reagerer fortsatt på bevegelse.

I **Fig. 5B** vises en tilkobling vist etter master-/slaveprinsippet. Det kan brukes maks. 10 slaveenheter.

Master og slave skal kobles til samme fase.

Se under "Innstilling" for aktivering/funksjon av slaveprinsippet.

Merk: Første gang bevægelsesmelderen kobles til eller etter strømsvikt, vil bevægelsesmelderen bli slått på de første 90 sek. Bevægelsesmelderen slår på belysningen, og LED-en vil blinke. Hvis det registreres bevegelse i dette tidsrommet, slukker bevægelsesmelderen først etter den innstilte tidsforsinkelsen.

Innstilling

For å endre bevægelsesmelderens lux- og tidsinnstilling åpnes frontdekslet som vist på **Fig. 1**.

Fabrikkinnstilling:

Lux: ca. 120 lux

Tid: ca. 15 minutter

Lux-innstilling:

Dagslysnivået (lux-nivå) kan stilles inn mellom 10 og 1000 lux. På Lux-knappen aktiveres også slave-funksjonen (knappen vrís helt til høyre). LED-en vil med et blink indikere når maks. lux er passert og slaveinnstillingen er aktivert.

Denne innstillingen kan også brukes til å finne maks. lux-innstilling. Vri knappen helt til høyre og deretter langsomt til venstre. LED-en vil igjen blinke når slaveinnstillingen passerer.

Slave – bevægelsesmelderen skal kjøre som slaveenhet:

Koble til bevægelsesmelderen som beskrevet i **Fig. 5B**

Lux-knappen stilles på SLAVE, **Fig. 1**.

Tidsinnstilling på slaven stilles inn, med fordel på 1 minutt.

Denne tiden legges til tiden for masterenheten når den totale utkoblingstiden skal hentes.

Masterbevægelsesmelderen vil nå bestemme Lux- og tidsinnstilling.

Tidsinnstilling (Time):

Tiden kan stilles inn fra 1 til 30 minutter.

Testfunksjon:

Hvis du stiller inn Time-knappen på Testfunksjon (knappen vrís helt til venstre), vil belsningen være tent i 5 sekunder etter hver bevegelse. I testfunksjonen indikerer LED-en bevegelse og tennes i 2 sekunder etter hver bevegelse.

Funksjonen er Lux-uavhengig.

Vedlikehold

Skitt påvirker bevegelsesmelderens funksjon. Bevegelsesmelderens linse må derfor holdes ren. Bruk en fuktig klut til rengjøring. Bruk vann tilsatt vanlig rengjøringsmiddel. Unngå å trykke hardt på linsen foran.

Er linsen eller andre deler av bevegelsesmelderen skadet, må disse delene byttes ut.

Tekniske data**Problem:**

Lyset slås ikke på.

Mulig årsak:

1. Feil tilkobling.
2. Defekt lyskilde.
3. Feil plassering

Løsningsforslag:

1. Kontroller at tilkoblingen er iht. tilkoblingsskjemaet.
2. Kontroller og skift ev. lyskilden
3. Kontroller at bevegelsesmelderen er plassert som beskrevet under "installasjon"

Problem:

Lyset slukkes ikke

Mulig årsak:

1. Innstillingen for Time er for høy
2. Feil plassering
3. Feil tilkobling.
4. Trykket på bevegelsesmelderen er aktivert (4 timer på). LED-en vil lyse.

Løsningsforslag:

1. Velg en lavere innstilling
2. Kontroller at bevegelsesmelderen er plassert som beskrevet under "installasjon".
3. Kontroller at tilkoblingen er iht. tilkoblingsskjemaet.
4. Aktiver trykket igjen. LED-en og lyset slukkes.

Inngang:

Tilførselsspenning 230 V AC 50 Hz +/- 10 %
Effektforbruk (standby) 0,2 W

Utgang:

Relé NO, 230 V, μ 10 A

Belastning:

Glødelamper 2300 W
Lysrør, ukompensert 1200 VA
Halogenlødeler 2300 W
Sparepære 58 stk. (18 W)
Maks. kompensasjonskapasitet 140 μ F
Maks. innkoblingsstrøm 165 A / 20 m sek.

Ytelse:

Tidsområde 1–30 min
Settpunkt 10–1000 lux
Kapslingsgrad IP 40, hvis montert
Omgivelsestemperatur -5°...+50°

Godkjenning:

CE iht. EN 60669-2-1

Fig. 1

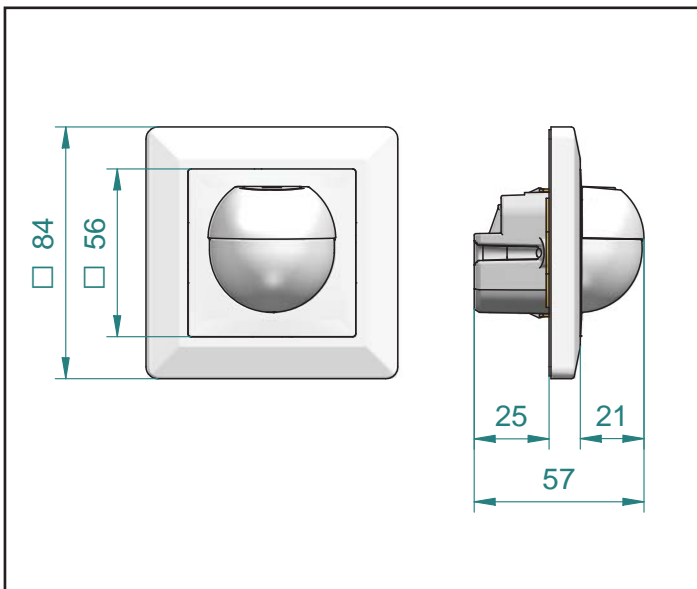
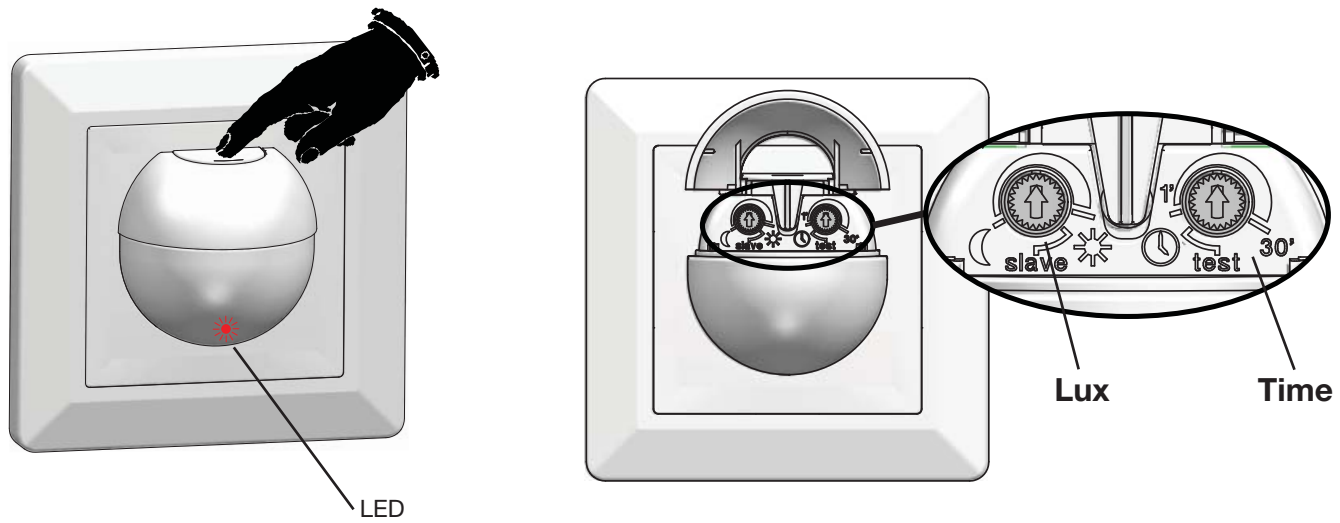


Fig. 2

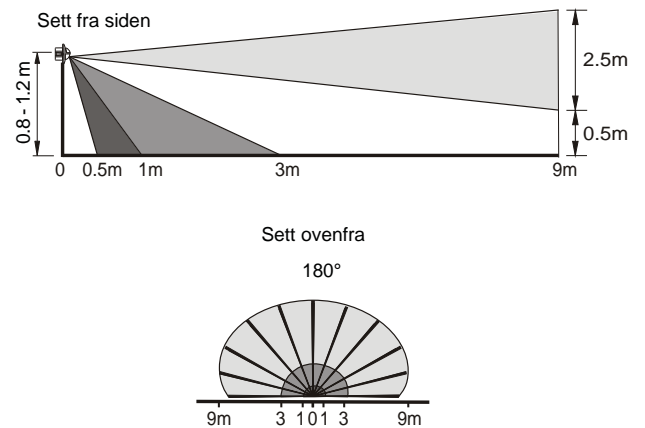


Fig. 3

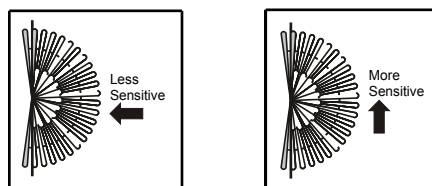


Fig. 4

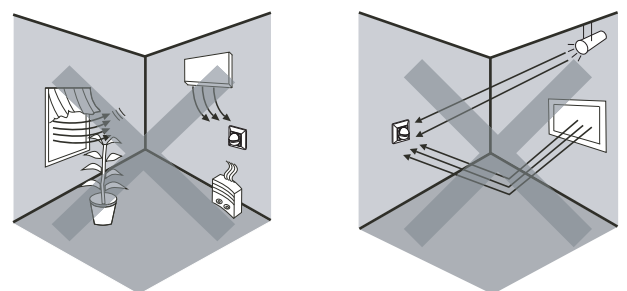
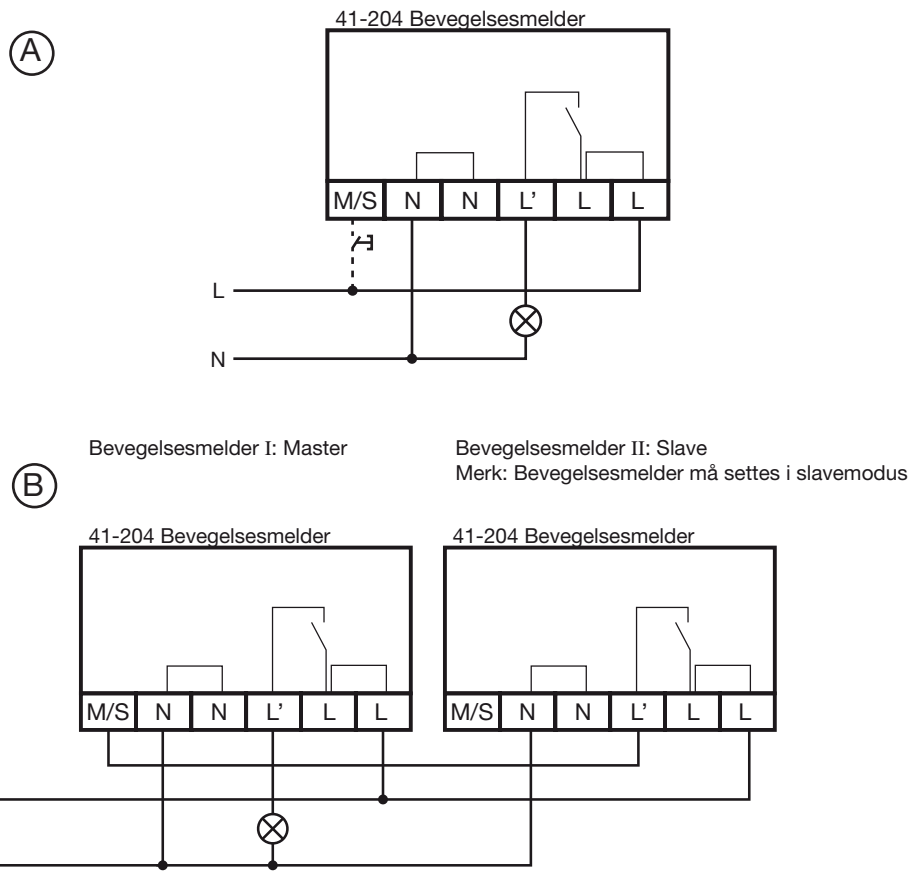


Fig. 5



Advarsel: Montering og tilkoping av elektriske apparater må kun foretas av autoriserte installatører/elektrikere. ! Med forbehold om endringer !

Warning: Installation and assembly of electrical equipment must be carried out by qualified electricians. Contact a qualified electrician in the event of fault or breakdown. Always see the latest revision on www.servodan.com ! Reserving the right to make changes !